



AVERA®

CAFETERA MULTICÁPSULAS

MANUAL DE USO



Marca: AVERA

Modelo: CAF02





AVERA®

Estás a punto de añadir a tu estilo de vida un elemento más de la experiencia Avera, pero antes es muy importante que conozcas tu producto y sepas lo que es capaz de hacer para superar tus expectativas.

Por favor lee este manual con atención antes de utilizar la cafetera por primera vez, ya que su uso incorrecto puede ser peligroso o no darte los resultados que buscas.

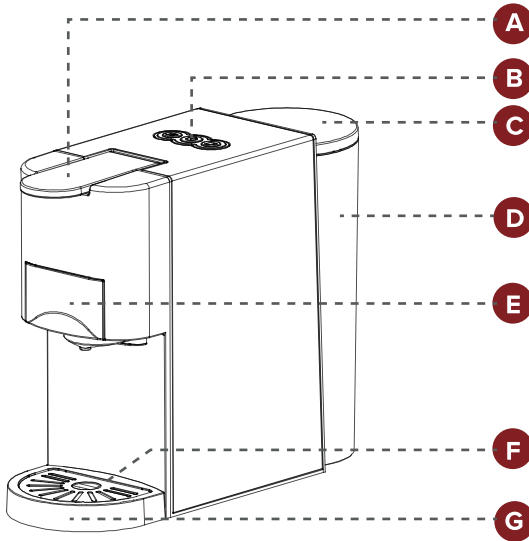
Te recomendamos conservar este documento como futura referencia.

CONTENIDO

Componentes de tu cafetera multicápsulas Avera	2
Usos incorrectos y peligrosos	3
Precauciones importantes	3
Desempaquetado	6
Dónde colocarla	6
Primer uso	7
Cómo usar cápsulas Nespresso®	10
Cómo usar cápsulas Dolce Gusto®	11
Cómo usar café en polvo	12
Configuraciones y ajustes	13
Limpieza	14
Mantenimiento y descalcificación	15
Guía para la solución de problemas	16
Características	17
Información técnica	18
Ayúdanos a cuidar el medio ambiente	18
Garantía y servicio Avera	18

COMPONENTES DE TU CAFETERA MULTICÁPSULAS AVERA

- A. Palanca de bloqueo
- B. Botones
- C. Tapa del tanque de agua
- D. Tanque de agua
- E. Adaptador para cápsulas
- F. Cubierta de la bandeja de goteo
- G. Bandeja de goteo (removible)



USOS INCORRECTOS Y PELIGROSOS

ADVERTENCIA: para reducir el riesgo de incendio, choque eléctrico o cualquier daño mientras utilices el aparato, sigue las precauciones básicas e indicaciones de este manual. Por tu seguridad, léelo completo antes de usar la cafetera.

Este dispositivo no fue diseñado para ser utilizado por personas (incluyendo niños) cuyas capacidades físicas, sensoriales o mentales sean diferentes o estén reducidas, o carezcan de la experiencia o conocimientos necesarios, a menos que reciban una capacitación o sean supervisadas por la persona responsable de su seguridad.

Los niños deben ser supervisados para que no jueguen con el aparato. Las operaciones de limpieza y mantenimiento tampoco deben ser ejecutadas por ellos sin supervisión. Por favor mantenlos lejos de la cafetera cuando esté operando.

Para reemplazar o reparar cualquier cable o parte dañada, o corregir cualquier problema de funcionamiento, no vayas con una persona no autorizada: contáctanos. La manipulación incorrecta puede tener resultados peligrosos, causar funcionamientos inadecuados y hacer inválida la garantía.

La cafetera multicápsulas Avera está diseñada para uso doméstico y entornos similares, tales como oficinas, pequeñas tiendas y otros espacios de trabajo. También casas de campo, habitaciones de hoteles, moteles y espacios residenciales.

PRECAUCIONES IMPORTANTES

Nunca operes la cafetera sin agua.

Asegúrate de que al activarla haya agua en el tanque y que no esté por debajo del nivel mínimo.

Para evitar riesgos de escaldadura nunca toques la cafetera cuando esté en operación.

Tampoco el vapor o los propulsores de agua.

Para evitar riesgos de quemadura nunca toques partes de la máquina que estén muy calientes. Algunas de sus superficies pueden conservar calor residual después del uso.

Nunca cubras la cafetera cuando esté operando ni la metas a un armario o alacena mientras esté activa.

Para evitar riesgos de choque eléctrico nunca la sumerjas en agua u otro líquido. Cuando termines de utilizarla, desconéctala para asegurarte de que se ha apagado. Hazlo también cada que la muevas, la limpies o no lo vayas a utilizar durante largos periodos.

Nunca sujetes o pases su cable de alimentación eléctrica sobre esquinas puntiagudas o bordes afilados.

Nunca toques el enchufe, la cafetera o el cable con las manos mojadas o húmedas.

Nunca desconectes el aparato jalando el cable, retira siempre el enchufe.

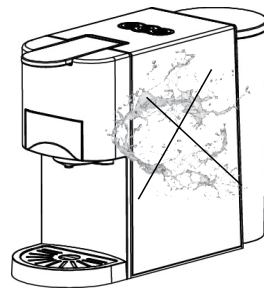
Si utilizas una extensión, asegúrate de que sea adecuada (3 polos con conexión a tierra, sección del conductor de 1.55 mm²) y colócala de manera que nadie vaya a tropezarse.

No utilices el dispositivo en caso de cualquier funcionamiento incorrecto, si el cable está dañado o si se te ha caído. En esas eventualidades, contáctanos para asegurarnos de que todo esté bien y no tengas ningún problema.

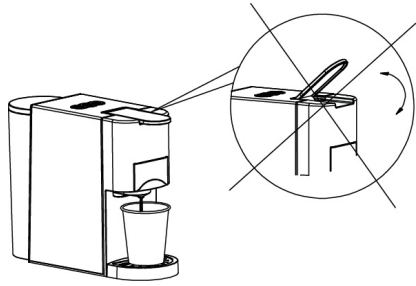
TIPS DE PRECAUCIÓN



Nunca saques agua del interior del dispositivo.

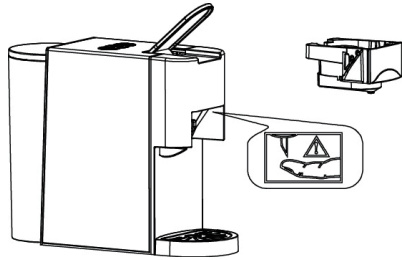


Nunca levantes la palanca de bloqueo cuando la cafetera ya esté operando.

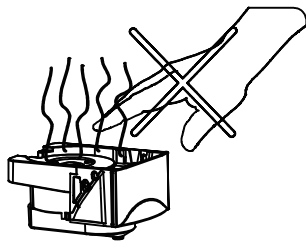


Hay una aguja afilada sobre el compartimiento donde insertas el adaptador de cápsulas.

Nunca acerques la mano o los dedos a ese sitio cuando el adaptador haya sido extraído.



El adaptador de cápsulas seguirá muy caliente después de hacer café. Ten cuidado de no tocarlo.



DESEMPAQUETADO

Retira la cafetera de su empaque.

Revisa que las siguientes partes estén incluidas:

1. Tanque de agua
2. Cafetera
3. Póliza de garantía
4. Tres adaptadores de cápsulas (uno en la máquina)
5. Cuchara para café
6. Bomba de aire

Conserva el empaque para transportar el dispositivo en caso de que sea necesario, pero desecha o guarda en un lugar seguro todas las bolsas de plástico para prevenir peligros para niños.

Puedes encontrar un poco de agua en el interior del aparato. Para asegurarnos de que funcionara perfectamente, la probamos antes de que dejara la fábrica y a veces queda algún residuo.

DÓNDE COLOCARLA

Elige un lugar seco y estable. Busca una superficie nivelada, que no esté ubicada justo debajo del tomacorriente y que se encuentre a por lo menos 60 cm de distancia del lavabo y los grifos de agua.

Nunca pongas la cafetera en superficies inflamables o fusibles, ni cerca de equipo o materiales con esas características.

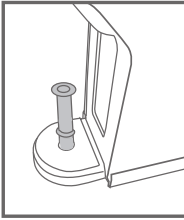
Nunca pongas el dispositivo o su cable de alimentación encima o a una distancia menor de 50 cm de superficies calientes o fuego.

La cafetera sólo debe utilizarse en habitaciones secas.

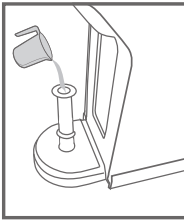
Cuando la coloques en el espacio que hayas elegido, asegúrate de que su cable de alimentación no quede aplastado, doblado o colgando.

PRIMER USO

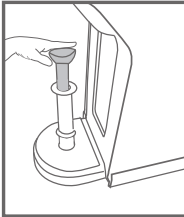
Antes del primer uso o después de mucho tiempo sin utilizar la cafetera, es posible que tenga dificultades para bombear agua. Este procedimiento rápido puede ayudar a evitarlo, si lo aplicas antes de encender la máquina para la primera recarga:



1. Retira el tanque de agua e inserta la manguera en la entrada que tiene al fondo.



2. Vierte una pequeña cantidad de agua en la manguera.



3. Presiona la bomba hacia abajo para permitir que el agua entre a la cafetera y haga salir el aire del tubo para despejarlo.

Antes de utilizarla por primera vez también considera lo siguiente:

- No operes la cafetera con un tanque de agua que esté vacío o por debajo del nivel mínimo.
- Enjuaga bien el tanque con agua dulce antes de usar la cafetera por primera vez. Limpia el dispositivo utilizando únicamente un paño húmedo.
- Ten mucho cuidado con el agua caliente.
- No levantes la palanca de bloqueo mientras el café esté preparándose.

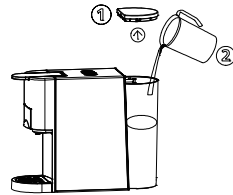
- Desconecta siempre el dispositivo antes de limpiarlo o moverlo.

Antes de usarlo por primera vez o después de largos periodos de inactividad, la cafetera debe ser drenada. Este segundo procedimiento corto puede limpiar mejor su tubería interna.

Hay dos maneras de llenar el tanque de agua: directamente en la cafetera o removiendo el tanque.

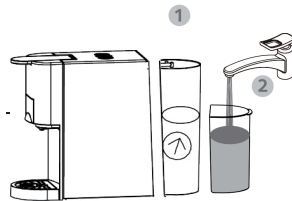
1 Rellenado sin quitar el tanque:

- Levanta la tapa del tanque.
- Llévalo de agua fresca.
- Baja la tapa.

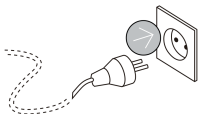


2 Rellenado quitando el tanque:

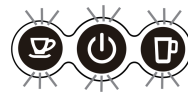
- Sostén su agarradera en un ángulo inclinado y jálalo en la dirección que muestra el esquema.
- Llévalo hasta la marca "MAX" con agua fresca (0.6 litros).
- Deslízalo lentamente sobre su base hasta insertarlo en la entrada. Presiona firmemente su empuñadura hacia abajo para bloquearlo.



3 Conecta el dispositivo.



4 Presiona el botón de encendido

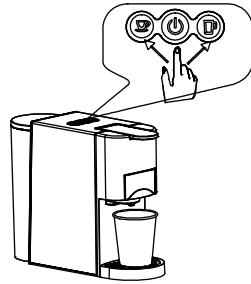


Las luces de los botones quedarán fijas cuando la cafetera se haya calentado.

El tiempo aproximado de este proceso es de 45 segundos.

5 Asegúrate de que:

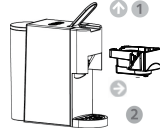
- La palanca de bloqueo está abajo y el adaptador no tenga cápsula en su interior.
- El tanque de agua está lleno y colocado firmemente para que no gotee.
- Un tazón grande (de 250 ml o más) está ubicado bajo el dispensador.
- Presiona el botón de café americano para iniciar la descarga.
- Levanta la palanca de bloqueo cuando el proceso de descarga haya parado automáticamente.
- Vacía la taza.



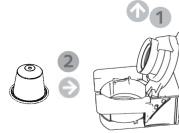
Ahora sí, todo está listo para que disfrutes de tu nueva cafetera Avera. Tiene adaptadores para distintas cápsulas, aprenderás cómo utilizarlas en las siguientes secciones.

CÓMO USAR CÁPSULAS NESPRESSO®

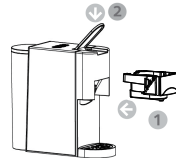
- 1 - Jala la palanca de bloqueo hacia arriba.
- Saca el adaptador para cápsulas Nespresso®.



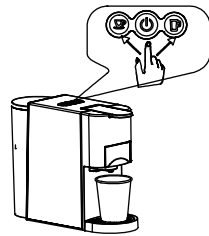
- 2 - Presiona la tapa que cubre el adaptador.
- Inserta una cápsula Nespresso®.



- 3 - Inserta el adaptador ya cargado.
- Baja la palanca de bloqueo.



- 4 - Coloca una taza y presiona el botón de encendido.
- Las luces de todos los botones parpadearán durante 20 segundos. Dejarán de hacerlo cuando termine el precalentado.
- Presiona el botón con la taza para seleccionar el tamaño: taza pequeña o grande.
- El botón parpadeará mientras comienza la preparación (*el tiempo aproximado para una taza pequeña es de 25 segundos y para una taza grande de 47*).
- Alza la manija y extrae el adaptador. Tira las cápsulas usadas en el contenedor designado para ello.

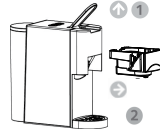


TIPS AVERA:

- Cuando el dispositivo se encienda por primera vez, requerirá 20 segundos de calentamiento antes de comenzar la preparación. Para el segundo uso, ya no será necesario.
- Como la temperatura de preparación es muy alta, el tamaño de los adaptadores de cápsulas puede variar un poco y provocar un tiempo excesivo de goteo. Esto es normal. Por favor usa la bandeja de goteo para recolectar el exceso y espera a que se enfríe el líquido para tirarlo.

CÓMO USAR CÁPSULAS DOLCE GUSTO®

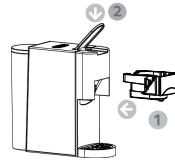
- 1 - Jala la palanca de bloqueo hacia arriba.
- Saca el adaptador para cápsulas Dolce Gusto®.



- 2 - Presiona la tapa que cubre el adaptador.
- Inserta una cápsula Dolce Gusto®.



- 3 - Inserta el adaptador ya cargado.
- Baja la palanca de bloqueo.



- 4 - Coloca una taza y presiona el botón de encendido.
- Las luces de todos los botones parpadearán durante 20 segundos. Dejarán de hacerlo cuando termine el precalentado.
- Presiona el botón con la taza para seleccionar el tamaño: taza pequeña o grande.
- El botón parpadeará mientras comienza la preparación (*el tiempo aproximado para una taza pequeña es de 25 segundos y para una taza grande de 47*).
- Alza la manija y extrae el adaptador. Tira las cápsulas usadas en el contenedor designado para ello.

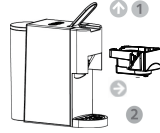


TIPS AVERA:

- Cuando el dispositivo se encienda por primera vez, requerirán 20 segundos de calentamiento antes de comenzar la preparación. Para el segundo uso, ya no será necesario.
- Como la temperatura de preparación es muy alta, el tamaño de los adaptadores de cápsulas puede variar un poco y provocar un tiempo excesivo de goteo. Esto es normal. Por favor usa la bandeja de goteo para recolectar el exceso y espera a que se enfríe el líquido para tirarlo.

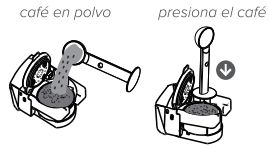
CÓMO USAR CAFÉ EN POLVO

- 1 - Jala la palanca de bloqueo hacia arriba.
- Sacar el adaptador para café en polvo.

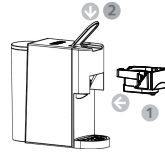


- 2 Llénela y presiona el polvo con la parte trasera de la cuchara.

Nota: debe llenarse por completo de café molido, aplanado y prensado lo más apretado posible, de lo contrario el sabor cambiará y puede requerir mayor tiempo de goteo.



- 3 - Inserta el adaptador ya cargado.
- Baja la palanca de bloqueo.



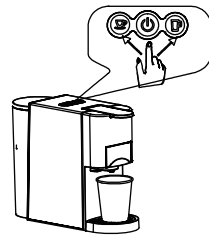
- 4 - Coloca una taza y presiona el botón de encendido.

- Todos los botones parpadearán 20 segundos. Las luces quedarán fijas al terminar el proceso de precalentado.

- Presiona el botón con la taza para seleccionar el tamaño: taza pequeña o grande.

- El botón parpadeará mientras comienza la preparación (el tiempo aproximado para una taza pequeña es de 25 segundos y para una taza grande de 47).

- Alza la palanca de bloqueo y extrae el adaptador. Tira el café.



TIPS AVERA:

• Cuando el dispositivo se encienda por primera vez, requerirá 20 segundos de calentamiento antes de comenzar la preparación. Para el segundo uso, ya no será necesario.

"NESPRESSO® y DOLCE GUSTO® son marcas registradas propiedad de SOCIÉTÉ DES PRODUITS NESTLÉ, S.A.. Dicha sociedad y sus marcas registradas, no son filiales, subsidiarias, ni guardan algún tipo de relación comercial, de asociación, de colaboración y/o de origen empresarial con GRUPO JINIM, S.A. DE C.V. (AVERA®), por lo que su mención se realiza únicamente como referencia informativa para la utilización de este producto y de ninguna manera debe de identificarse o asociarse con las marcas de referencia o su titular."

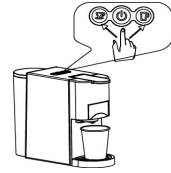
CONFIGURACIONES Y AJUSTES

MODO REPOSO

Configuración predeterminada de fábrica: modo reposo
Tiempo: 15 minutos

Significa que la cafetera se apagará después de 15 minutos de inactividad. Todas las luces indicadoras también se apagarán.

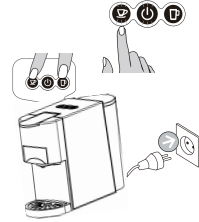
Presionar el botón interruptor cancelará el modo reposo si la cafetera ya ha entrado en él.



CONFIGURACIÓN DEL MODO REPOSO

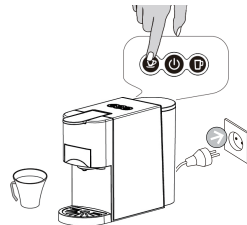
Presiona al mismo tiempo los botones de taza pequeña y taza grande a la vez que conectas el enchufe al tomacorriente. El botón de encendido se iluminará.

Presiona el botón de taza pequeña hasta que se apague. Cuando esto ocurra, el modo reposo se habrá cancelado.



CONFIGURACIÓN DEL MODO LIMPIEZA

1. Prepara una taza en la cafetera.
2. Pon agua caliente en el tanque.
3. Presiona el botón de taza pequeña y conecta el dispositivo al tomacorriente al mismo tiempo.
4. El botón de encendido y el de taza pequeña se iluminarán, presiona el de taza pequeña. El dispositivo comenzará el proceso de limpieza interna, que tomará alrededor de 120 segundos. Presiona de nuevo el botón de taza pequeña para detenerlo.
5. Repite el proceso con una taza de agua a temperatura ambiente.

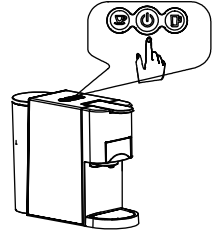


CONFIGURACIONES Y AJUSTES

MODO DE AHORRO DE ENERGÍA

El dispositivo entrará automáticamente en este modo cuando esté inactivo durante 15 minutos. Las luces de los botones se apagarán.

Para salir del modo de ahorro de energía presiona el botón de encendido. La cafetera comenzará a precalentarse y las luces de los botones parpadearán. Cuando dejen de hacerlo, el dispositivo estará listo para preparar café.



CONFIGURACIÓN DEL TAMAÑO DE TAZA

Para taza pequeña:

1. Coloca una taza en la cafetera.
2. Mantén presionado el botón de taza pequeña hasta que obtengas la cantidad de café que desees (*mínimo 15 segundos, máximo 90*).



Taza pequeña

Para taza grande:

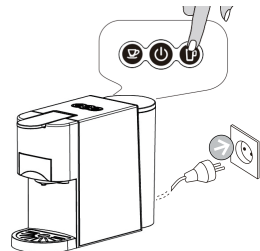
1. Coloca una taza en la cafetera.
2. Mantén presionado el botón de taza grande hasta que obtengas la cantidad de café que desees (*mínimo 15 segundos, máximo 90*).



Taza grande

CONFIGURACIÓN DE FÁBRICA

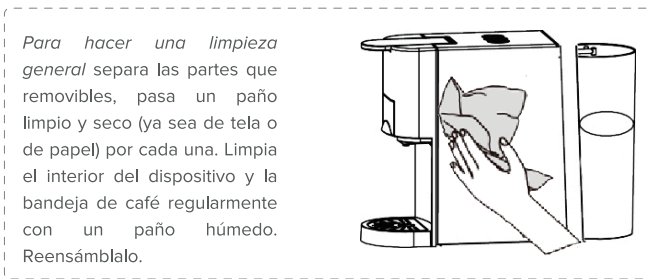
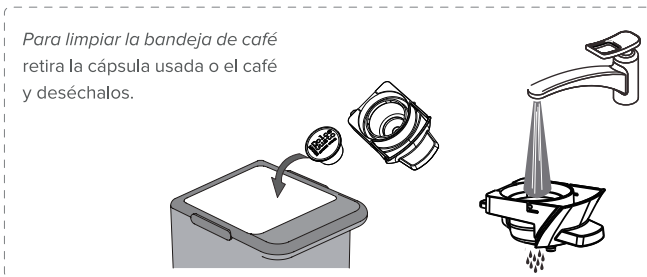
Presiona el botón de taza grande y al mismo tiempo conecta el enchufe al tomacorriente. La luz de los botones parpadeará dos veces, eso significa que el dispositivo ha vuelto a su configuración de fábrica.



LIMPIEZA

EVITA RIESGOS:

- Nunca sumerjas el dispositivo en ningún líquido.
- Asegúrate de desconectarlo antes de limpiarlo.
- No utilices ningún solvente o agentes de limpieza fuertes.
- No utilices objetos filosos, ni cepillos y abrasivos fuertes.
- No metas la cafetera al lavavajillas.



MANTENIMIENTO Y DESCALCIFICACIÓN

Las propiedades del agua son distintas según la región. Las partículas de cal que hay en el agua potable pueden acumularse como residuos en el dispositivo, provocando bloqueos y daños. Para prevenirlo, descalcifica la cafetera como mínimo cada que hagas entre 300 y 400 tazas de café, cada que la cantidad de café que obtengas disminuya considerablemente o cada dos meses.

Este proceso debe hacerse de forma adecuada para evitar daños. Así que antes de llevarlo a cabo considera las siguientes **ADVERTENCIAS:**

- Nunca limpies el dispositivo con vinagre. Esto lo dañará y afectará el sabor del café.
- Ten mucho cuidado al manipular agua caliente.
- El daño provocado por una descalcificación incorrecta o por no aplicar la descalcificación, no está cubierto en la póliza de garantía.

Antes de descalcificar, asegúrate de que no haya ninguna cápsula colocada en el adaptador.

Coloca un tazón grande bajo el dispensador para recolectar el líquido y los residuos de cal.

Compra líquido descalcificador comercial y dilúyelo de acuerdo a las instrucciones del fabricante. Asegúrate de que se haya disuelto por completo. Vierte la mezcla en el tanque de agua hasta el nivel máximo.

Presiona el botón de café americano como si fueras a prepararlo normalmente. Repite varias veces hasta que el tanque de agua quede vacío.

Llena de nuevo el tanque con mezcla descalcificadora y repite el proceso.

Para terminar, haz una vez más todo el proceso pero con un tanque que contenga sólo agua (sin líquido descalcificador) para enjuagar el circuito interno por completo.

GUÍA PARA LA SOLUCIÓN DE PROBLEMAS

Si el producto no está funcionando adecuadamente utiliza los siguientes métodos. Si la situación no cambia, por favor contáctanos. En Avera haremos lo que sea necesario para solucionar cualquier detalle de manera inmediata y simple.

PROBLEMA	CAUSA	SOLUCIÓN
No se hace café.	El tanque está vacío.	Coloca agua en el tanque.
El café no sale caliente.	<ul style="list-style-type: none">• Se ha acumulado sarro en la cafetera.• La cafetera está fría.	<ul style="list-style-type: none">• Descalcifica.• Prepara una taza con pura agua para calentar el circuito.
Agua bajo la cafetera.	<ul style="list-style-type: none">• El tanque tiene una fuga.• La bandeja de goteo está llena.	<ul style="list-style-type: none">• Revisa que la válvula del tanque no esté tapada.• Vacía la bandeja.
No puedes bajar la manija.	<ul style="list-style-type: none">• El adaptador de cápsulas <i>(o de café en polvo)</i> no está bien colocado.	Presiónalo hasta que quede en la posición correcta.

INFORMACIÓN TÉCNICA

Peso neto: 2.5/3.4 kg aproximadamente.

Presión de bombeo: máximo 19 barras.

Capacidad del tanque de agua: 0.8 litros.

Tamaño: 110 mm (ancho) 270 mm (largo) 250 mm (alto).

AYÚDANOS A CUIDAR EL MEDIO AMBIENTE

No tires el dispositivo con la basura doméstica común cuando se haya desgastado. Llévelo a un centro de reciclaje para contribuir a la protección de nuestro planeta.

En Avera nos enorgullece ser parte de la solución para un futuro sustentable, ayúdanos a cumplir con este objetivo.

GARANTÍA Y SERVICIO AVERA

Si requieres soporte, información o tienes cualquier problema, por favor visita nuestra página web (<https://avera.mx/>) o contacta a tu distribuidor.